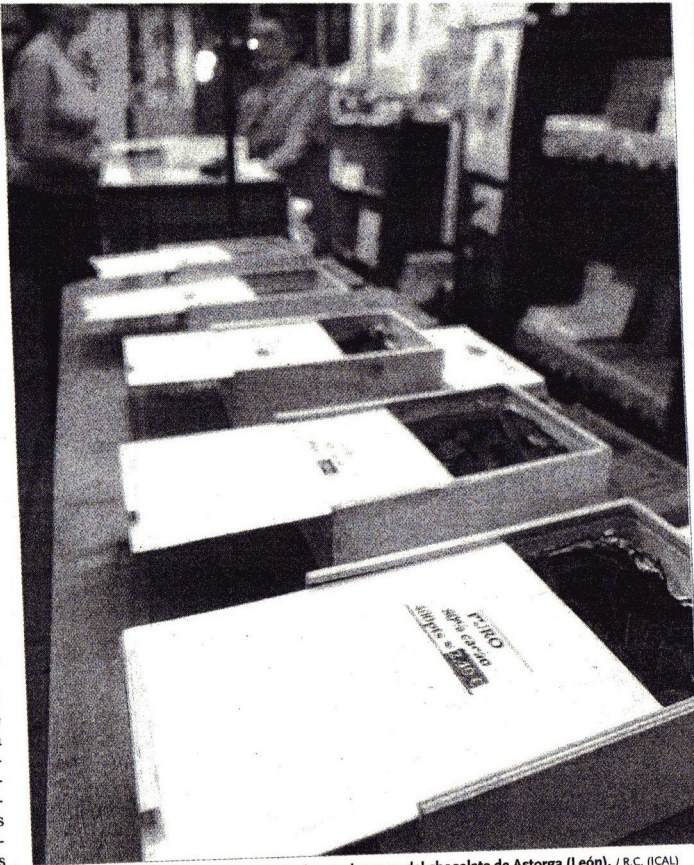


to ha ido evolucionando hasta el extremo, con gran variedad de formas y de sabores para contentar el paladar de los más exigentes. Castilla y León, concretamente la localidad leonesa de Astorga, fue uno de los núcleos más importantes en la fabricación del chocolate en el siglo XVII, gracias al Marquesado de la ciudad, la diócesis, los monasterios y los arrieros maragatos, pioneros de esta industria. La imprenta contribuyó decididamente a la difusión del chocolate astorgano, dejando constancia de su historia y evolución a través de litografías y dibujos, además de carteles y otros elementos publicitarios que mostraban el auge de esta actividad.

Precisamente, todo este fervor chocolatero está plasmado en el Museo del Choco-

## La localidad leonesa de Astorga fue uno de los núcleos más importantes en la fabricación de este producto

late, un centro reconocido por la Junta de Castilla y León y a través del que se rescatan las piezas más habituales con las que se fabricaba este producto. El museo ofrece un evocador panorama de lo que supuso la industria chocolatera en esta comarca leonesa a través de instrumentos rudimentarios, como piedras refinadores, metates, tableadoras (...) etc. Otra parte esencial es la referente a la comercialización del producto, con carteles, envolturas y fotografías de fabricantes famosos.

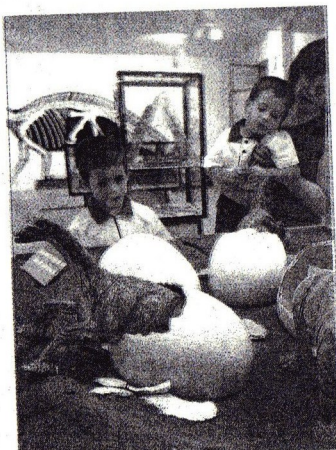


Una de las piezas que se pueden contemplar en el museo del chocolate de Astorga (León). / R.C. (ICAL)

# Entre dinosaurios y homínidos

Trasladarse millones de años atrás para convivir con los dinosaurios y los primeros humanos que habitaron la Tierra puede resultar una tarea fácil. El Museo Arqueológico-Paleontológico de Salas de los Infantes (Burgos) es una excelente excusa para conocer algo mejor esta época, de la que aún quedan muchos misterios por resolver. Un recorrido por las dos salas que comprende este centro es conocer la evolución que ha sufrido este planeta desde el Paleolítico inferior hasta la Edad Media.

De hecho, alberga, según han manifestado varios investigadores, la mejor colección de restos fósiles directos de dinosaurios y flora y fauna coetáneos de Castilla y León y una de las más ricas y variadas de España. El Museo expone fósiles de varias especies de dinosaurios, entre los que sobresalen fémures, vértebras, costillas, tibias, maxilares falanges, etc. de iguanodontidos, saurópodos rebauisauridos,



Museo de los dinosaurios. / R. GARCÍA (ICAL)

hypsilofodontidos; espinas del tireóforo Polacanthus, dientes de Baryonyx y megalosaurios o huevos completos de titanosauridos. Además de dinosaurios, contiene esqueletos casi completos de tortugas, peces y cocodrilos del Cretácico, así como helechos, coníferas y cícadas de la misma época. Existen también maquetas paleoambientales, reconstrucciones de yacimientos y paneles explicativos.

### ESTUDIOS.

La exposición de las piezas tiene detrás de sí un proceso más o menos largo de estudio de los fósiles. De hecho, junto a la exposición para el público, se realiza de forma paralela una difusión en foros científicos. Además, el museo muestra progresivamente lo más destacado de sus fondos patrimoniales, a la vez que reafirma la condición de ser un centro paleontológico con una de las colecciones más completas y diversas de los dinosaurios del país.

## MEDINA DEL CAMPO (VALLAD.)

► **Museo de las Ferias.** El Museo de las Ferias de Medina del Campo (Valladolid) explica la historia de este acontecimiento, el mercado de la lana, el comercio del arte y del libro, los oficios y mercaderías, la banca y sus cambios, a través de varias piezas como pinturas, libros, grabados y pendones.

## ÁVILA

► **Museo de Santa Teresa.** El convento de las Carmelitas alberga un museo dedicado a la vida y obra de Santa Teresa de Jesús. Allí se encuentran obras de pintura y escultura, grabados, documentos, facsímiles de obras de la santa, ediciones en múltiples idiomas, planos, medallas y sellos. También se reproduce la celda de Santa Teresa.

## ESPINOSA (BURGOS)

► **Museo Monteros del Rey.** Espinosa de los Monteros acoge un museo donde se pueden ver los privilegios que los reyes otorgaban a los monteros hijosdalgos de Espinosa en pago a su fidelidad y servicios (el más antiguo es de 1298), así como la reproducción de un salón medieval con trajes de época napoleónica y seis trajes cedidos por la Guardia Real.

## SALAMANCA

► **Colección de relojes populares.** El colegio Mayor Fonseca reúne una grandiosa colección de relojes populares, tanto de España como del extranjero. Entre las 145 piezas se exhiben relojes de distintos materiales y tipos, formas de maquinarias, prestaciones, ornamentaciones, estilos y fabricantes.

## SEGOVIA

► **Casa Museo de Machado.** En la calle Desamparados de Segovia se encuentra la modesta pensión donde vivió Antonio Machado. La casa ha conservado intactas todas las habitaciones en las que vivió este escritor, así como sus propios muebles, entre los que destacan la cama y la mesilla de noche.

## ASTUDILLO (PALENCIA)

► **Museo Palacio de Pedro I.** Astudillo tiene entre sus joyas arquitectónicas el Palacio Museo de Pedro I, uno de los edificios mudéjares más importantes de la provincia palentina. Este majestuoso centro museístico alberga una interesante colección de alfarjes, objetos arqueológicos, piezas de orfebrería, bordados artesanales y varios muebles de la época.